

Narada Urzędzeniowa

Nadleśnictwo Grodziec
Założenia do projektu
Planu Urządzenia Lasu
na lata 2028-2037

A. Informacja o posiadanych inwentaryzacjach i opracowaniach

Plan urządzenia lasu wraz z prognozą

- opracowany wg stanu na 01.01.2018 r.

Operat siedliskowy

- wykonany wg stanu na 01.01.2025 r. przez Biuro Urządzania Lasu i Geodezji Leśnej Oddział w Poznaniu.
- Typy siedliskowe lasu, stan siedliska oraz gleba będzie opisana na podstawie tego opracowania.

Opracowanie fitosocjologiczne

- wykonane wg stanu na 01.01.2025 r. przez Biuro Urządzania Lasu i Geodezji Leśnej Oddział w Poznaniu dla wszystkich terenów pozostających w zarządzie nadleśnictwa.

A. Informacja o posiadanych inwentaryzacjach i opracowaniach

Weryfikacja siedlisk przyrodniczych

- wykonana wg stanu na 01.01.2025 r. przez Biuro Urządzania Lasu i Geodezji Leśnej Oddział w Poznaniu.
- zainwentaryzowano siedliska przyrodnicze na powierzchni 747,34 ha.

Inwentaryzacja zasobów martwych drzew

- wykonana wg stanu na 01.01.2018 r. w obowiązującym Planie Urządzenia Lasu na podstawie pomiarów na kołowych powierzchniach próbnych losowych ($59\,845\text{ m}^3$, $2,85\text{ m}^3/\text{ha}$),
- Wielkoobszarowa Inwentaryzacja Stanu Lasu (IV cykl lata 2020-2024) na terenie RDLP w Poznaniu.

A. Informacja o posiadanych inwentaryzacjach i opracowaniach

- BULiGL wystąpiło do Dyrektora Regionalnej Dyrekcji Ochrony Środowiska w Poznaniu z wnioskiem o udostępnienie informacji o środowisku i jego ochronie.

A. Informacja o posiadanych inwentaryzacjach i opracowaniach

Docelowa sieć drogowa

Wykonana w 2019 r. przez firmę DATAGIS.PL Technologie Geoinformacyjne. Nadleśnictwo przekaże dane z DSD, m.in. Dane te będą wzięte pod uwagę przy tworzeniu warstwy dróg.

Koncepcje gospodarowania wodą w lesie

Brak opracowania dotyczącego koncepcji gospodarowania wodą w lesie.

Opracowania takie zastaną zlecone, po przeprowadzenie analizy potrzeb dla całej RDLP Poznań.

B. Proponowany podział na gospodarstwa

Na podstawie dominujących funkcji pełnionych przez lasy do celów planowania urzędniowego wyróżnia się, w ramach nadleśnictwa jednostki regulacyjne nazwane gospodarstwami.

W ramach całego nadleśnictwa wg Instrukcji UL z 2023 r. wyróżniamy następujące gospodarstwa :

- 1. Gospodarstwo specjalne (S)**
- 2. Gospodarstwo lasów oddziaływania społecznego (OS)**
- 3. Gospodarstwo zrębowe (Z)**
- 4. Gospodarstwo przerębowo-zrębowe (P-Z)**
- 5. Gospodarstwo odbudowy lasów niestabilnych (N)**

B. Proponowany podział na gospodarstwa

1. Gospodarstwo specjalne (S)

Należy tu zaliczyć obszary pełniące funkcje specyficzne w nadleśnictwie, których realizacja wymaga ograniczenia lub zaniechania funkcji produkcyjnych:

- grunty sporne;
- lasy glebochronne na wydmach śródlądowych oraz na stokach i zboczach o nachyleniu powyżej 45°;
- wyłączone powierzchnie badawcze i doświadczalne;
- wodochronne w strefach ochronnych ujęć wody i źródeł wody, wyodrębnionych stosownymi decyzjami administracyjnymi;
- drzewostany objęte prawnym zakazem pozyskiwania drewna ze względu na szczególne znaczenie dla ochrony przyrody (w szczególności strefy ochrony całorocznej);
- drzewostany, w odniesieniu do których, w protokole z NU, podjęto decyzje o czasowym zaniechaniu planowanego użytkowania rębego w okresie obowiązywania planu urządzenia lasu, obejmujące w szczególności siedliska bagienne, łęgowe oraz strefy buforowe przy wrażliwych ekosystemach wodno-błotnych, cmentarze.

B. Proponowany podział na gospodarstwa

Gospodarstwo lasów oddziaływania społecznego (OS)

- Lasy z intensywnym i zrównoważonym zagospodarowaniem rekreacyjnym i turystycznym. Są to tereny o szczególnym znaczeniu kulturowym dla lokalnej społeczności.
- Nadleśnictwo przeprowadziło wstępną analizę potencjalnych zasięgów lasów o zwiększonej funkcji społecznej i wyznaczyło je na pow. 41,14 ha.
- Wykaz oraz mapa zostaną zaktualizowane we współpracy z Zespołem Lokalnej Współpracy.

Końcowe zestawienie zatwierdzone zostanie podczas NPP.

BULiGL podczas tworzenia PUL wykorzysta m.in. Zarządzenie nr 58 Dyrektora Generalnego LP z dnia 5 lipca 2022 r. w sprawie wprowadzania „Wytycznych do zagospodarowania lasów o zwiększonej funkcji społecznej na gruntach w zarządzie Lasów Państwowych”.

B. Proponowany podział na gospodarstwa

Gospodarstwo zrębowe (Z)

- Wszystkie drzewostany w których ze względu na typ siedliskowy lasu (Bśw, Bw, BMśw, BMw) oraz TD i aktualny skład gatunkowy przejmuje się zrębowy sposób zagospodarowania.

Gospodarstwo przerębowo - zrębowe (P-Z)

- Wszystkie drzewostany w lasach gospodarczych na siedliskach LMśw, LMw, Lśw, Lw, Lł, OIJ (oprócz tych, które weszły do gospodarstwa specjalnego) w których stosuje się przerębowo-zrębowy sposób zagospodarowania (rębiami częściowymi i gniazdowymi).

B. Proponowany podział na gospodarstwa

Gospodarstwo odbudowy lasów niestabilnych (N)

- obejmuje lasy niestabilne (niezależnie od wieku), o których mowa w § 42, a których obecny stan i kondycja wskazują na zaawansowany proces rozpadu. Gospodarstwo (N) tworzy się bez względu na zajmowaną powierzchnię.
- Nie planuje się utworzenia gospodarstwa odbudowy lasów niestabilnych w Nadleśnictwie Grodziec.
- Kierownik ZOL przygotuje analizę zagrożeń za okres obowiązywania planu urządzania lasu z odnotowanymi szkodami przez czynniki biotyczne i abiotyczne z wykorzystaniem danych ochrony lasu RDLP w Poznaniu i Nadleśnictwa Grodziec i przedstawi ją podczas narady urzędzeniowej (NU).

C. Metoda inwentaryzacji zasobów drzewnych

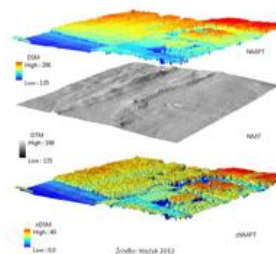
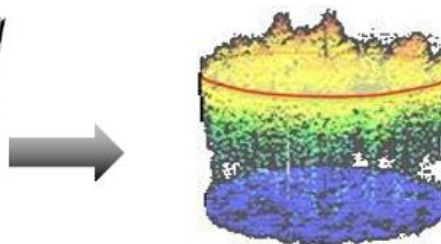
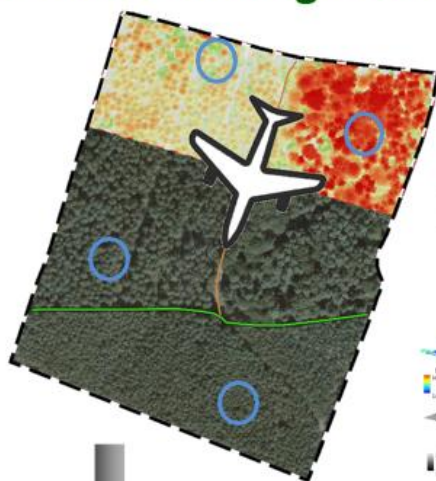
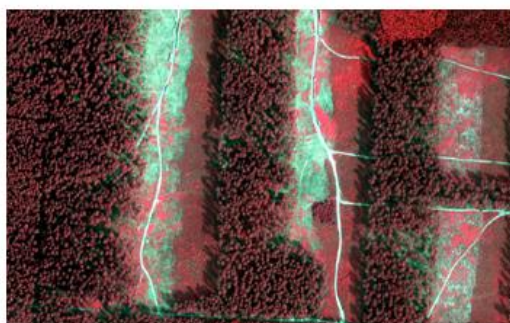
Inwentaryzację zasobów drzewnych w nadleśnictwie przeprowadzi się zgodnie z zamówieniem oraz instrukcją UL w ramach **metody ALS**

Inwentaryzację zasobów drzewnych w nadleśnictwie w ramach prac urządzeniowych przeprowadzi się metodą lotniczego skanowania laserowego z wykorzystaniem stałych referencyjnych naziemnych powierzchni próbnych (**metoda ALS**).



C. Metoda inwentaryzacji zasobów drzewnych

Inwentaryzacja zasobów drzewnych - metoda lotniczego skanowania laserowego



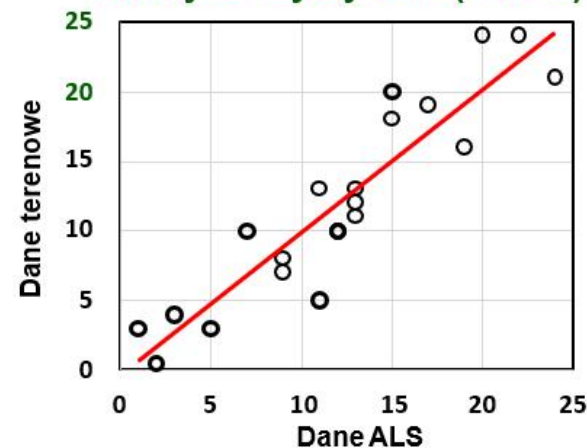
Dane terenowe



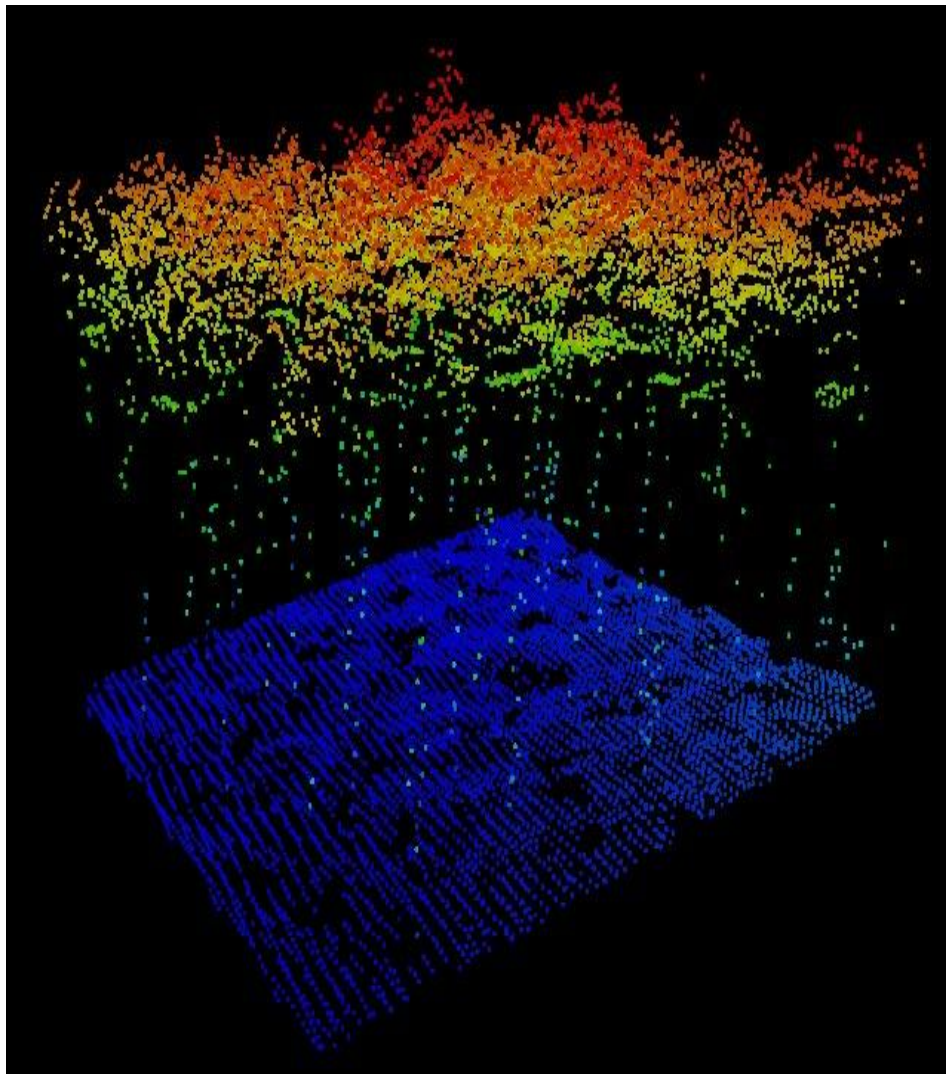
Nr Pow	Gat	D _{1,3}	H	V
1	So	24	27	310
2	So	15	19	140
3	Db	28	36	420
...
500	Św	30	27	320

Nr Pow	Cecha 1	Cecha 2	Cecha 3
1	256	24	27
2	202	15	19
3	450	28	36
...
500	175	33	24

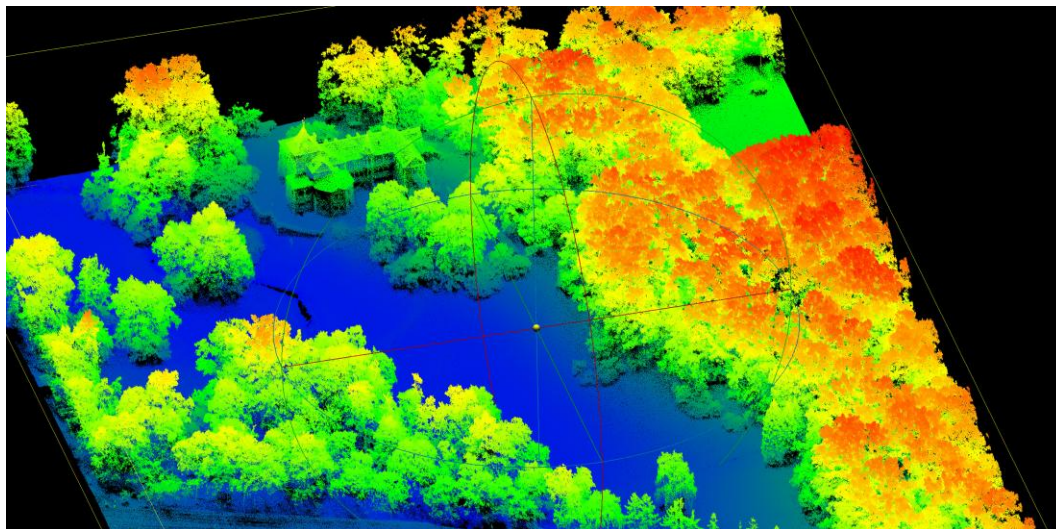
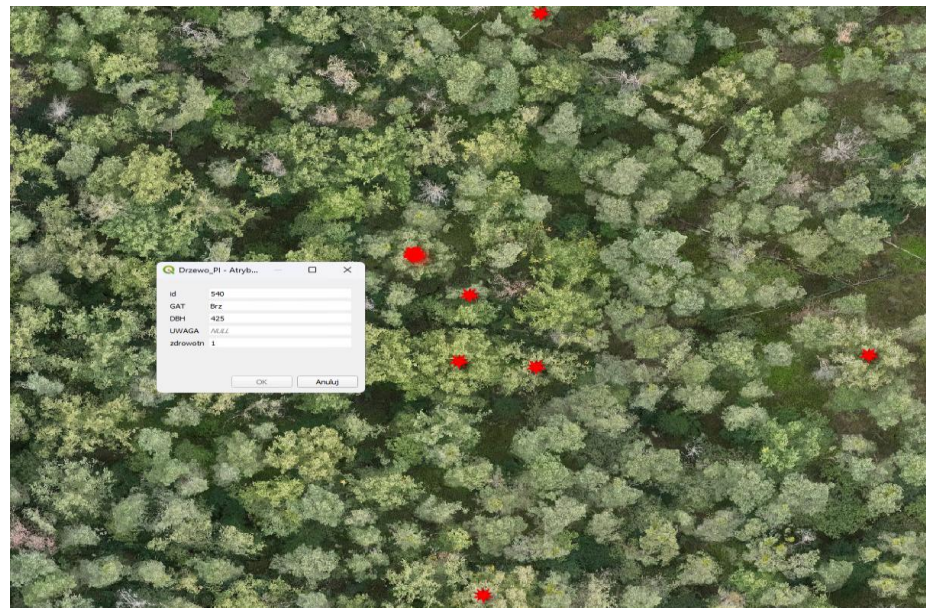
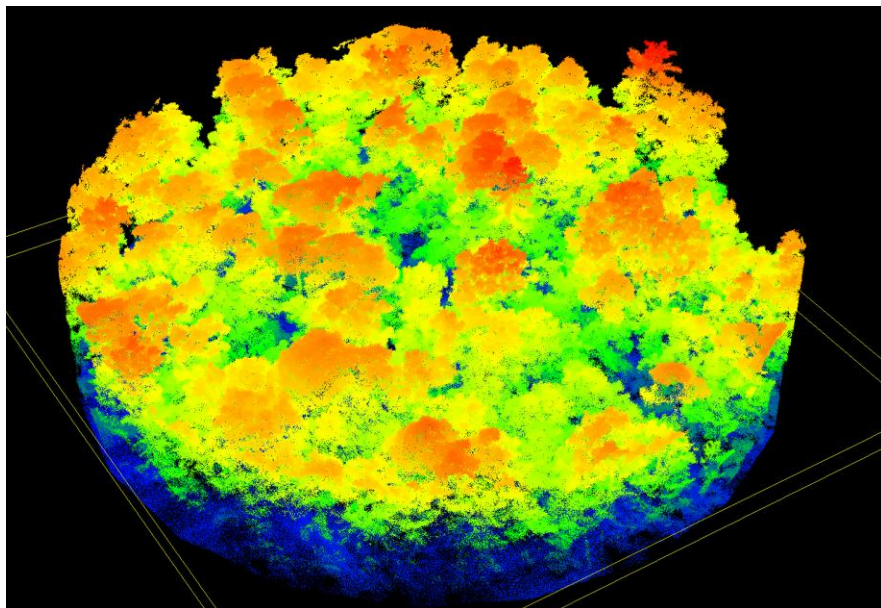
Relacja statystyczna (model)



C. Metoda inwentaryzacji zasobów drzewnych



C. Metoda inwentaryzacji zasobów drzewnych





D. Typy drzewostanów (TD) i rodzajów rębni dla poszczególnych typów siedliskowych lasu oraz siedlisk przyrodniczych

TLS	Zbiorowisko potencjalne	Typ drzewostanu	Orientacyjny skład gatunkowy odnowienia	Proponowana rębnia (zasad./zastęp.)
1	2	3	4	5
Bs	<i>Cladonio-Pinetum</i>	So	So 90; Brz 10	IB
	<i>Leucobryo-Pinetum</i>	So	So 90; Brz 10	IB
Bśw	<i>Cladonio-Pinetum</i>	So	So 90; Brz 10	IB / IIB
	<i>Leucobryo-Pinetum</i>	So	So 90; Brz 10	IB / IIB
Bw	<i>Molinio-Pinetum</i>	So	So 80; Brz, Brzo i inne 20	IB / IIB
Bb	<i>Vaccinio uliginosi-Pinetum</i>	So	So 80; Brzo i inne 20	-
	<i>Molinio-Pinetum</i>	So	So 80; Brz, Brzo i inne 20	
BMśw	<i>Quercu roboris-Pinetum</i>	So	So 80; Dbb, Brz i inne 20	IB / IIB / IIIA
	<i>Calamagrostiq-Quercetum</i>	Db-So	So 70; Dbb 20; Brz i inne 10	
	<i>Luzulo-Fagetum</i>	Bk-So	So 70; Bk 20; Brz i inne 10	
BMw	<i>Molinio-Pinetum</i>	So	So 70; Dbs, Dbb, Brz, Św i inne 20	IB / IIB / IIIA
	<i>Quercu roboris-Pinetum</i>	Db-So	So 60; Dbs, Dbb 20; Św i inne 20	
	<i>Calamagrostiq-Quercetum</i> <i>Molinio-Quercetum</i>	Db-So	So 50, Dbs, Dbb 30, Św i inne 20	
BMb	<i>Vaccinio uliginosi-Pinetum</i>	So	So 80; Brzom i inne 20	-
	<i>Vaccinio uliginosi-Betuletum</i>	Brzo	Brzo 80; So, Św i inne 20	
LMśw	<i>Calamagrostis-Quercetum</i>	Db-So	So 50; Dbb 30; Bk, Brz i inne 20	II/III
		So-Db	Dbb 50; So 30; Bk, Brz i inne 20	
	<i>Galio-Carpinetum</i>	So-Db	Dbb 50; So 30; Gb, Brz i inne 20	
	<i>Luzulo-Fagetum</i>	So-Bk	Bk 40; So 30; Dbb, Brz i inne 30	

D. Typy drzewostanów (TD) i rodzajów rębni dla poszczególnych typów siedliskowych lasu oraz siedlisk przyrodniczych

TLS	Zbiorowisko potencjalne	Typ drzewostanu	Orientacyjny skład gatunkowy odnowienia	Proponowana rębnia (zasad./zastęp.)
1	2	3	4	5
LMw	<i>Calamagrostio-Quercetum</i>	So-Db	Dbś 50; So 30; Św i inne 20	II/III
	<i>Molinio-Quercetum</i>	Ol-Db	Dbś 40; Ol 30; Św, Brz i inne 30	
	<i>Luzulo-Fagetum</i>	So-Bk	Bk 40; So 30; Dbś, Św i inne 30	
	<i>Galio-Carpinetum</i>	So-Db	Dbś 50; So 30; Gb i inne 20	
		Ol-Db	Dbś 40; Ol 30; Gb, Brz i inne 30	
	<i>Ficario-Ulmetum</i>	Ol-Db	Dbś 40; Ol 40: Wz, Brz i inne 20	
LMb	<i>Sphagno squarrosi-Alnetum</i>	Brz-Ol	Ol 40; Brzo 40; Św i inne 20	-
	<i>Ribeso nigri-Alnetum</i>	Brz-Ol	Ol 50; Brzo 30: Św i inne 20	
Lśw	<i>Calamagrostio-Quercetum</i>	Db	Dbś, Dbb 60; Gb, Js, Bk, Brz i inne 40	II/III
	<i>Luzulo-Fagetum</i>	Bk	Bk 70; Dbb, Dbś, Md i inne 30	
	<i>Galio-Carpinetum</i>	Db	Dbś, Dbb 60; Gb, Js, Bk, Brz i inne 40	
Lw	<i>Galio-Carpinetum</i>	Db	Dbś 70; Gb, Lp, Ol i inne 30	II/III
	<i>Ficario-Ulmetum</i>	Db	Dbś 60; Wz, Js, Ol i inne 40	
Ol	<i>Ribeso nigri-Alnetum</i>	Ol	Ol 90; Brz i inne 10	IV
OlJ	<i>Fraxino-Alnetum</i>	Js-Ol	Ol 70; Js 20; Brz i inne 10	II/III/IV
Lł	<i>Galio-Carpinetum</i>	Db	Dbś 60; Gb, Lp, Wz i inne 40	II/III/IV
	<i>Ficario-Ulmetum</i>	Db	Dbś 60; Wz, Js, Tp i inne 40	

D. Typy drzewostanów (TD) i rodzajów rębni dla poszczególnych typów siedliskowych lasu oraz siedlisk przyrodniczych

Siedlisko przyrodnicze	Typ siedliskowy lasu	Typ drzewostanu	Rodzaj proponowanej rębni
1	2	3	4
Kwaśne buczyny - 9110	LMśw, Lśw	Bk	II/III/IV/V
Grąd środkowoeuropejski lub subkontynentalny - 9170	LMśw, LMw, Lśw, Lw	Gb-Db	II/III/IVd
Kwaśne dąbrowy (śródlądowe kwaśne dąbrowy) - 9190	BMśw, BMw, LMśw, LMw, Lśw	So-Db, Db	II/III
Bory i lasy bagienne – 91D0	Bb	So	Nie planować użytkowania rębego
Łęgi wierzbowe, topolowe, olszowe i jesionowe - 91E0-1, 91E0-2, 91E0-3	OI, OIJ, Lw, Lł	OI, Wz-OI, Tp, Wb	Nie planować użytkowania rębego
Łęgowe lasy dębowo-wiązowo-jesionowe - 91F0	Lśw, Lw, Lł	Wz-Db, Db-Wz-Js	Nie planować użytkowania rębego
Sosnowy bór chrobotkowy - 91T0	Bs, Bśw	So	I/II

D. Typy drzewostanów (TD) i rodzajów rębni dla poszczególnych typów siedliskowych lasu oraz siedlisk przyrodniczych

W odniesieniu do projektowania cięć odnowieniowych BULiGL oprócz stosowanych aktualnych instrukcji i zasad wykorzystywał będzie przy planowaniu również m.in. :

- Zarządzenia Dyrektora Generalnego LP w tym m.in. zarządzenie z dnia 12 i 23 lipca 2024 r nr 87, 90 *w sprawie wprowadzenia wytycznych dotyczących ograniczenia stosowania rębni i cięć zupełnych w PGL LP.*
- m.in. pismo Dyrektora RDLP w Poznaniu z dnia 10.02.2025 roku *w sprawie ograniczenia stosowania zrębów zupełnych lasach w zarządzie PGL LP w tym w lasach uznanych za ochronne.*

E. Propozycje przyjęcia przeciętnych wieków rębności dla poszczególnych gatunków drzew leśnych – do uszczegółowienia podczas obrad NU

Zgodnie z Zarządzeniem nr 116 Dyrektora Generalnego Lasów Państwowych z dnia 14 grudnia 2023 r. w sprawie wprowadzenia "Instrukcji urządzania lasu" w Państwowym Gospodarstwie Leśnym Lasy Państwowe należy przyjąć następujące wieki rębności dla gatunków panujących:

Db, Js	- 140 lat
So, Md, Dg, Bk, Lp, Jw, Kl	- 100 lat
Św, Gb, Brz, Ak, Ol,	- 80 lat
Os, Ol odr.	- 60 lat
Tp, Wb, Ols	- 40 lat

F. Postępowania gospodarcze na powierzchniach badawczych, np. glebowych powierzchniach wzorcowych (GPW), powierzchniach monitoringu lasu (SPO II);

Na terenie zarządzanym przez Nadleśnictwo Grodziec nie występują powierzchnie monitoringu (SPO II).

Na terenie zarządzanym przez Nadleśnictwo Grodziec występują Glebowe Powierzchnie Wzorcowe (GPW) w obrębie Zbiersk na powierzchni 262,71 ha.

*Dziękuję
za uwagę*

